



VERSA®

FICHA TÉCNICA FUNGICIDAS



AGROQUÍMICOS VERSA S.A. DE C.V.
Oficinas / Ventas: Alfonso Gómez Torres #170
Planta Formuladora: Alfonso Gómez Torres #160
Ciudad Industrial CP 27019 Torreón, Coahuila
Tel. 01 (871) 705 40 00

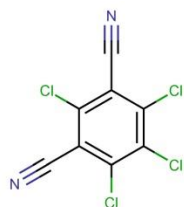
Celeste® 720 FW

CELESTE® 720 FW (Clorotalonil)

RSCO-FUNG-0309-468-008-054

Formulación: Suspensión acuosa

Fórmula Estructural:



Información general:

Ftalonilo, aromático policlorado derivado del ácido cloroisoftálico con actividad fungicida, de amplio espectro, de aplicación foliar, no sistémico, con limitada capacidad de traslocación local, actividad por contacto y acción preventiva y erradicativa sobre numerosas enfermedades de origen fúngico. Inhibe la respiración de las células del hongo, es decir, la transformación de los hidratos de carbono en energía porque las moléculas de clorotalonil se unen a grupos sulfhidrilos de algunos aminoácidos. Las enzimas que afectan al Ciclo de Krebs se desactivan y no se produce ATP (Adenosin trifosfato). Al no poder completar este proceso la célula muere. Se considera que el clorotalonil actúa como un fungitóxico no específico, de acción rápida, pertenece al grupo de inhibidores multisitio. Los síntomas generales de su acción sobre las células fúngicas son el retraso del crecimiento del micelio y la inhibición de la germinación de las esporas. El no ser específico explica, en gran parte, su amplio espectro de acción y la no aparición de resistencias genéticas. También posee efecto cicatrizante sobre las lesiones producidas por los patógenos sensibles observándose una piel más tersa y una recuperación rápida de los tejidos dañados. El clorotalonil presenta una vida media de 10 a 40 días en suelos aireados y de 5 a 15 días en suelos inundados. En los sistemas acuáticos este compuesto puede unirse a los sólidos suspendidos y sedimentos o puede ser eliminado por procesos químicos y biológicos. Su vida media por biodegradación varía entre 8.1 y 8.8 días en agua marina, su vida media por fotólisis es igual a 65 días en la superficie del agua y su vida media por hidrólisis tiene un valor de 38.1 días en aguas alcalinas (pH de 9). Es estable a la hidrólisis en condiciones ácidas o neutras. Su potencial de bioconcentración varía de bajo a alto en organismos acuáticos. Se considera poco persistente: 6-43 días.

No. CAS: 1897-45-6

Composición porcentual:

Clorotalonil:

Tetrachloroisoftalonitrilo

54.00%

(Equivalente a 720 g de I.A./L a 20°C)

Dispersante, humectante, espesante y diluyente.

46.00%



VERSA®

FICHA TÉCNICA FUNGICIDAS



AGROQUÍMICOS VERSA S.A. DE C.V.
Oficinas / Ventas: Alfonso Gómez Torres #170
Planta Formuladora: Alfonso Gómez Torres #160
Ciudad Industrial CP 27019 Torreón, Coahuila
Tel. 01 (871) 705 40 00

Campo de actividad:

Entre las numerosas enfermedades fúngicas que controla destacan las producidas por: antracnosis (*Colletotrichum sp.*), antracnosis [pudrición amarga de algunos frutos] (*Glomerella cingulata*), antracnosis de la soya (*Colletotrichum dematium*), antracnosis de la soya (*Glomerella truncata*), antracnosis de las cucurbitáceas (*Glomerella lagenaria*), antracnosis del café (*Colletotrichum coffeanum*), antracnosis del frijol (*Colletotrichum lindemuthianum*), botritis del ajo y de la cebolla (*Botrytis adada*), cenicilla del papayo (*Pucciniopsis caricae*), cenicilla polvorienta de las cucurbitáceas (*Golovinomyces cichoracearum*), cercospora del chile (*Cercospora capsia*), chahuixtle o roya del cacahuate (*Puccinia arachidis*), chahuixtle o roya del frijol (*Uromyces [Uromyces] appendiculatus*), cordana (*Cordana musae*), damping-off o costra negra (*Thanatephorus cucumeris*), derrite o requemo del café (*Phoma costaricensis*), escoba de bruja del cacao (*Crinipellis perniciosa*), fusariosis o pudrición radical (*Fusarium sp.*), gomosis de los cítricos (*Phytophthora nicotianae*), mal de hilachas (*Corticium koleroga*), mal rosado (*Erythricium salmonicolor*), mancha anular de las coles (*Mycosphaerella brassicicola*), mancha café de las hojas del cacahuate (*Mycosphaerella arachidis*), mancha de hierro del café (*Mycosphaerella coffeicola*), mancha de la hoja (*Cercospora sp.*), mancha de la hoja de la calabacita (*Corynespora cubensis*), mancha de la hoja de la col (*Alternaria brassicae*), mancha de la hoja de la zanahoria (*Cercospora carotae*), mancha de la hoja del rosál (*Mycosphaerella [Mycosphaerella] rosicola*), mancha de la hoja o mancha foliar del jitomate (*Septoria lycopersia*), mancha foliar (*Mycosphaerella sp.*), mancha foliar de las cucurbitáceas (*Corynespora cassicola*), mancha foliar del apio (*Cercospora apii*), mancha foliar del crisantemo (*Didymella ligulicola*), mancha foliar del crisantemo (*Cercospora chrysanthemi*), mancha foliar del maíz (*Setosphaeria turcica*), mancha gris del jitomate (*Stemphylium solani*), mancha negra del rosál (*Diplocarpon rosae*), mancha o peca de la hoja del cacahuate (*Mycosphaerella berkeleyi*), mancha o tizón de la hoja (*Alternaria sp.*), mancha ojo de rana (*Cercospora sojina*), mancha parca (*Septoria glycines*), mancha púrpura (*Alternaria pomii*), mancha púrpura de la soya (*Cercospora kikuchii*), mildiu de la cebolla (*Peronospora destructor*), mildiu de la col y otras crucíferas (*Hyaloperonospora [Peronospora] parasitica*), mildiu de la soya (*Peronospora manshurica*), mildiu de las cucurbitáceas (*Pseudoperonospora cubensis*), moho blanco del narciso y otras ornamentales (*Sclerotinia sclerotiorum*), moho gris (*Botryotinia fuckeliana*), moho gris (*Botrytis sp.*), moho gris del jitomate (*Passalora [Fulvia] fulva*), moho negro del jitomate (*Alternaria alternata*), moniliasis del cacao (*Moniliophthora roreri*), oídio de la acelga (*Erysiphe betae*), oídio de las cucurbitáceas (*Sphaerotheca fuliginea*), ojo de gallo (*Mycena citricolor*), pecas del fruto (*Guignardia musae*), podredumbre gomosa de los tallos de la calabacita y otras cucurbitáceas (*Didymella bryoniae*), pudrición del fruto del papayo (*Cercospora papayae*), pudrición morena (*Monilinia fructicola*), pudrición negra del cacao o pudrición del fruto del papayo (*Phytophthora palmivora*), pudrición seca de la cebolla (*Embellisia alli*), pudriciones de cuello, tallo y fruto (*Phytophthora sp.*), quema o añublo del arroz (*Magnaporthe grisea*), quema o tizón foliar de la zanahoria (*Alternaria dauca*), roña de las cucurbitáceas (*Cladosporium cucumerinum*), roya común del maíz (*Puccinia sorghi*), roya del café (*Hemileia vastatrix*), roya del maíz (*Puccinia polysora*), roya del tallo o roya negra de los cereales (*Puccinia graminis*), sigatoka amarilla o chamusco (*Mycosphaerella musicola*), sigatoka negra (*Mycosphaerella fijiensis*), tiro de munición (*Stigmata carpophila*), tizón de la hoja del maíz (*Cochliobolus heterostrophus*), tizón de la vaina y tallo de la soya (*Diaporthe phaseolorum*), tizón foliar de las cucurbitáceas (*Alternaria cucumerina*), tizón foliar de los cereales (*Helminthosporium sp.*), tizón tardío (*Phytophthora infestans*), tizón tardío del apio (*Septoria apicola*), tizón temprano (*Alternaria [Alternaria]*)



FICHA TÉCNICA FUNGICIDAS



VERSA®

AGROQUÍMICOS VERSA S.A. DE C.V.
Oficinas / Ventas: Alfonso Gómez Torres #170
Planta Formuladora: Alfonso Gómez Torres #160
Ciudad Industrial CP 27019 Torreón, Coahuila
Tel. 01 (871) 705 40 00

solani) y verrucosis (*Taphrina deformans*) y otros muchos hongos fitopatógenos. No controla *Pythium ultimum*, la actividad contra *Septoria sp.* puede reducirse si hay un ataque fuerte de mildiu o roya; en estos casos debe mezclarse con los fungicidas apropiados. Sus formulaciones pueden ser utilizadas en algunos de los cultivos y plantaciones siguientes: ajo, apio, banano, brócoli, cacahuate, cacao, cafeto, calabacita, calabaza, cebolla, cebolla verde, cempasúchil, césped, chabacano, chile, ciruelo, clavel, col, col de bruselas, coliflor, crisantemo, durazno, frijol, frijol ejotero, geranio, haba, jitomate, maíz, mango, melón, nectarino, ornamentales, papa, papayo, pepino, plátano, rosal, sandía, soya, tomate de cáscara, zanahoria. Y sus formulaciones con propamocarb dohidrato en cultivos de calabacita, calabaza, jitomate, melón, papa, pepino; con dimetomorf en papa; con metalaxil en jitomate, papa; con metalaxil-M en brócoli, calabaza, cebolla, col, coliflor, jitomate, melón, papa, pepino; con cymoxanil en calabacita, calabaza, jitomate, melón, papa, pepino, sandía.

Propiedades de CELESTE® 720 FW:

Apariencia: Líquido viscoso de color blanco a gris libre de grumos visibles.

Densidad a 20°C: 1.330 a 1.350 g/mL

pH en solución al 5%: 7.0 a 8.0

Suspensibilidad: Mínimo 90%.

Solubilidad en agua: 0.81 mg/L a 20°C (I.A. IUPAC)

Punto de fusión: 252.1°C (I.A. IUPAC)

Cultivos	Enfermedades	Dosis L/ha	Intervalo de seguridad	Observaciones
Jitomate	Tizón temprano <i>Alternaria solani</i>	2.0-2.5	Sin Límite	Aplicar al detectarse los primeros síntomas de la enfermedad, con un intervalo semanal entre cada aplicación del producto. Aplicación al follaje.
Papa	Tizón temprano <i>Alternaria solani</i>			
Plátano	Sigatoka negra <i>Mycosphaerella fijiensis</i>	1.5-2.5	7	Realizar aplicaciones foliares a intervalos de 14 días; volumen de aspersión 600L/ha.

*Tiempo de reentrada a las zonas tratadas: 24 horas después de la aplicación.

Métodos para preparar y aplicar el producto:

Antes de abrir el producto deberá colocarse su equipo de protección: mascarilla, overol, botas y guantes de neopreno, gorra y lentes protectores. Antes de la aplicación de **CELESTE® 720 FW** verifique que el envase



FICHA TÉCNICA FUNGICIDAS



VERSA®

AGROQUÍMICOS VERSA S.A. DE C.V.
Oficinas / Ventas: Alfonso Gómez Torres #170
Planta Formuladora: Alfonso Gómez Torres #160
Ciudad Industrial CP 27019 Torreón, Coahuila
Tel. 01 (871) 705 40 00

se encuentra en buen estado. Los recipientes sellados pueden desarrollar presión ábralos con cautela. Agítelo antes de usar y proceda a abrirlo por la parte superior evitando salpicaduras y el contacto con la piel y ojos. Con el equipo de protección puesto, abra cuidadosamente el envase. En un tambo de 200 L agregue agua hasta la mitad de su capacidad. Vierta lentamente en el tambo la cantidad necesaria del producto, agitando continuamente hasta obtener una mezcla uniforme. Sin dejar de agitar, llene el tambo con el agua necesaria. Aplique de inmediato. Cada vez que llene la aspersora, deberá agitar antes la mezcla preparada. Para obtener mejores resultados se recomienda utilizar el volumen necesario de agua. En aplicaciones terrestres de 200 a 400 L asegúrese de obtener una buena cobertura. Para obtener una mayor calidad en la aplicación de **CELESTE® 720 FW** (cobertura, dispersión, extensión y humectación), es recomendable el uso de un coadyuvante del tipo no iónico.

Toxicología:

Categoría toxicológica: 4 – Precaución – Nocivo si se inhala

Presentaciones disponibles:

Envases de 1L, 10L, 50L, 200L

Fecha de actualización: Julio 2021

