



VERSA®

FICHA TÉCNICA HERBICIDAS



AGROQUÍMICOS VERSA S.A. DE C.V.
Oficinas / Ventas: Alfonso Gómez Torres #170
Planta Formuladora: Alfonso Gómez Torres #160
Ciudad Industrial CP 27019 Torreón, Coahuila
Tel. 01 (871) 705 40 00

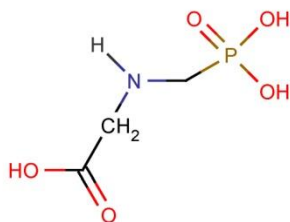
Rudo® 43% LS

RUDO® 43% LS (Glifosato)

RSCO-HEDE-0230-365-052-043

Formulación: Líquido soluble

Fórmula Estructural:



Información general:

Herbicida sistémico del grupo de las glicinas, no selectivo, de absorción foliar, fundamentalmente de postemergencia y no residual, se caracteriza por su buena traslocación, alta actividad, amplio campo de acción y capacidad de control de órganos de reproducción subterráneos. Es absorbido por vía foliar mediante un proceso de difusión pasiva y se trasloca en el floema lentamente a toda la planta hasta los órganos subterráneos; esta absorción puede durar hasta 48 horas, pero la mayor parte se absorbe durante las 4-6 horas posteriores al tratamiento. Los efectos se hacen visibles en las especies anuales en 2-4 días y en las perennes en 7-10 días. Las especies leñosas necesitan 1-2 semanas. Actúa inhibiendo una de las enzimas, 5-enolpiruvilshikimato-3-fosfosintasa, que controlan la síntesis de los aminoácidos aromáticos esenciales triptófano y fenilalanina y otros importantes productos químicos endógenos como lignina, fenoles y ácido indolacético. En el suelo se inactiva rápidamente. En suelos turbosos aerobios y anaerobios la degradación es lenta; en los limo-arenosos la vida media es de 19.2 días. En suelos arcillosos a los que se adhiere fuertemente, la vida media puede llegar a ser de varios años. En climas fríos también aumenta la persistencia. Produce un mínimo efecto sobre la microflora. La biodegradación microbiana es completa formándose finalmente compuestos naturales: CO₂, agua, N y fósforo. No existe degradación química. En agua de río con sedimentos es adsorbido fácilmente por éstos y se degrada principalmente por acción microbiana; su vida media en el sedimento es de 120 días. El 35% es adsorbido casi inmediatamente y se precipita con los sedimentos y los coloides en suspensión.

No. CAS: 1071-83-6

Composición porcentual:

Glifosato:

Sal isopropilamina de N-(fosfonometil) glicina (Con un contenido de N-(fosfonometil) glicina no menor del 74%) 43.00%

(Equivalente a 495 g de I.A./L a 20°C)

Solvente, coadyuvante y diluyente 57.00%



VERSA®

FICHA TÉCNICA HERBICIDAS



AGROQUÍMICOS VERSA S.A. DE C.V.
Oficinas / Ventas: Alfonso Gómez Torres #170
Planta Formuladora: Alfonso Gómez Torres #160
Ciudad Industrial CP 27019 Torreón, Coahuila
Tel. 01 (871) 705 40 00

Campo de actividad:

Son pocas las especies resistentes a este herbicida; se citan algunas de las malezas de hoja ancha y zacates más sensibles: maleza de hoja ancha: acahual (*Simsia amplexicaulis*), aceitilla (*Bidens aurea*), aceitilla (*Bidens pilosa*), alsine o hierba pajarera o pamplina (*Stellaria media*), amaranto o bleado rojo (*Amaranthus retroflexus*), amargosa (*Parthenium hysterophorus*), ambrosía o artemisa (*Ambrosia artemisiifolia*), anisillo (*Fumaria officinalis*), aseradilla (*Acalypha setosa*), balsilla (*Phyllanthus niruri*), bejuco (*Ipomoea trifida*), bejuco (*Jacquemontia tamnifolia*), bejuco comemano (*Cissus verticillata*), bolsa de pastor (*Capsella bursa-pastoris*), botón blanco (*Melanthera nivea*), botón blanco o hierbabuena (*Borreria sp.*), campanita o correhuela anual (*Ipomoea purpurea*), cenizo blanco o quelite cenizo (*Chenopodium album*), chayotillo (*Sicyos [Sycios] microphyllus*), chayotillo o calabacita (*Sicyos angulatus*), chicalote de montaña (*Argemone platyceras*), chile de pájaro (*Lepidium virginicum*), chual cimarrón (*Chenopodium murale*), coralillo (*Anagallis arvensis*), correhuela (*Convolvulus arvensis*), croton o papayo cimarrón (*Croton lobatus*), diente de león (*Taraxacum officinale*), domilona (*Mimosa pudica*), ejotillo o ejotillo o frijolillo (*Senna tora*), escobilla (*Sida acuta*), estramonio o toloache (*Datura stramonium*), estrellita o rosilla chica (*Galinsoga parviflora*), falso abrojo (*Ischaemum sp.*), flor amarilla (*Melampodium divaricatum*), flor amarilla (*Aldama dentata*), gigantón o tacote (*Tithonia tubiformis*), girasol o polocote (*Helianthus annuus*), golondrina (*Chamaesyce prostrata*), golondrina (*Chamaesyce berteriana*), golondrina o hierba de la golondrina (*Chamaesyce hirta*), hierba cana (*Senecio vulgaris*), hierba de pastor (*Acalypha indica*), hierba de pollo (*Commelina diffusa*), hierba del conejo (*Tridax procumbens*), hierba mora (*Solanum nigrum*), hierba pega-pega (*Desmodium incanum*), lechocilla (*Chamaesyce hypericifolia*), lechosa (*Euphorbia heterophylla*), lechosa o golondrina (*Euphorbia sp.*), lechuguilla o morraja (*Sonchus oleraceus*), lengua de vaca (*Rumex crispus*), malva o malvas (*Malva sp.*), manzanilla cimarrona (*Spermacoce assurgens*), mostaza (*Brassica rapa*), mostaza negra (*Brassica nigra*), ojo de perico (*Melampodium perfoliatum*), perilla (*Lopezia racemosa*), pica-pica (*Mucuna pruriens*), quelite (*Amaranthus hybridus*), quelite bleado (*Amaranthus albus*), quelite espinoso (*Amaranthus spinosus*), quelites bleado (*Amaranthus sp.*), quesillo (*Anoda cristata*), rabanillo o rábano silvestre (*Raphanus raphanistrum*), rabo de gato (*Acalypha sp.*), rosilla (*Galinsoga hispida*), torito o abrojo (*Tribulus [Tribulus] terrestris*), verdolaga (*Portulaca oleracea*), verdolaga cimarrona (*Kallstroemia maxima*) y zarabacoa galana (*Desmodium adscendens*), etc. Gramíneas, zacates: arrocillo o paja brava (*Paspalum paniculatum*), cadillo o zacate cadillo (*Cenchrus echinatus*), digitaria o fresadilla o zacate pata de gallina (*Digitaria sanguinalis*), fresadilla (*Digitaria sp.*), grama azul (*Bouteloua gracilis*), grama nativa (*Brachiaria subquadripara*), grama nativa (*Urochloa subquadripara*), mijo silvestre (*Setaria viridis*), sorgo silvestre (*Sorghum bicolor*), zacate ballico (*Lolium multiflorum*), zacate bermuda (*Cynodon dactylon*), zacate calamote o zacate horquetilla (*Urochloa plantaginea*), zacate caminadora (*Rottboellia cochinchinensis*), zacate carricillo o zacate pajilla (*Leptochloa virgata*), zacate doris (*Chloris sp.*), zacate cola de zorra (*Setaria parviflora*), zacate cola de zorra (*Setaria sp.*), zacate de agua (*Echinochloa crus-galli*), zacate de año (*Panicum fasciculatum*), zacate de año (*Urochloa mollis*), zacate de burro (*Paspalum virgatum*), zacate de labor (*Oplismenus hirtellus*), zacate elefante (*Pennisetum purpureum*), zacate estrella (*Cynodon nlemfuensis*), zacate estrellita (*Dactyloctenium aegyptium*), zacate guinea (*Urochloa maxima*), zacate hierba de la hoja (*Panicum capillare*), zacate jaragua (*Hyparrhenia rufa*), zacate johnson (*Sorghum halepense*), zacate kikuyo (*Pennisetum clandestinum*), zacate liendrilla (*Eragrostis mexicana*), zacate mota (*Chloris virgata*), zacate navajita (*Enteropogon chlorideus*), zacate pará (*Urochloa mutica*), zacate pata de gallo (*Eleusine indica*), zacate pinto (*Echinochloa colona*), zacate pitillo (*Xophorus unisetus*), zacate rosado (*Melinis repens*), zacate rosetilla (*Cenchrus incertus*), zacate salado (*Leptochloa panicea*) y zacate salado (*Leptochloa filiformis*), etc. Ciperáceas, coquillos: coquillo (*Cyperus rotundus*), coquillo (*Cyperus erythrorhizos*) y coquillo amarillo (*Cyperus esculentus*), etc. Son resistentes: acebo (*Ilex sp.*), agracejo (*Berberis vulgaris*), arándano (*Vaccinium vitis-idaea*), coltsfoot (*Equisetum arvense*), hiedra (*Hedera helix*), peste de agua (*Elodea canadensis*), putzuri de hoja ancha (*Potamogeton illinoensis*) y vinca (*Vinca sp.*), etc. *Portulaca oleracea* (verdolaga), puede controlarse a razón de 2.0 L/ha hasta que alcanza 12-15 cm. Puede ser utilizado en pre-siembra o pre-trasplante, en post-siembra antes de nacer el



VERSA®

FICHA TÉCNICA HERBICIDAS



AGROQUÍMICOS VERSA S.A. DE C.V.
Oficinas / Ventas: Alfonso Gómez Torres #170
Planta Formuladora: Alfonso Gómez Torres #160
Ciudad Industrial CP 27019 Torreón, Coahuila
Tel. 01 (871) 705 40 00

cultivo, o en post-emergencia en tratamiento dirigido sin mojar las partes verdes del cultivo en agave, avena, cafeto, cítricos, lima, limonero, maíz, mandarina, naranjo, pastizales, potreros, sorgo, toronjo.

Propiedades de RUDO® 43% LS:

Apariencia: Líquido de color ámbar claro, cristalino y libre de impurezas visibles.

Densidad a 20°C: 1.170 a 1.180 g/mL

pH: 4.2 a 6.2

Estabilidad a la emulsión: 0 mL de separación después de 1 hora.

Solubilidad en agua: 10500 mg/L a 20°C (I.A. IUPAC)

Punto de fusión: 189.5°C (I.A. IUPAC)

Cultivos	Malezas	Dosis L/ha	Intervalo de seguridad
	ANUALES		
	Bledo		
	<i>Amaranthus spp.</i>		
	Amargosa		
	<i>Ambrosia spp.</i>		
	Avena Silvestre	General:	
	<i>Avena fatua</i>	1.5–2.0	
	Cenizo		
	<i>Chenopodium album</i>		
	Mostaza negra		
	<i>Brassica nigra</i>		NA
	Campanilla		
	<i>Ipomoea spp.</i>		
	Zacate áspero		
	<i>Digitaria sanguinalis</i>		
	Zacate de agua	Parcial:	
	<i>Echinochloa crusgalli</i>	1.5 L/100 L	
	Zacate banderilla	de agua	
	<i>Cenchrus euchinatus</i>		
	Zacate pinto		
	<i>Echinochloa colorum</i>		
	<i>Poa annua</i>		
Aguacate			
Arroz*			
Cafeto			
Limonero			
Mango			
Naranja			
Nogal			
Papayo			
Plátano			
Toronjo			
Vid*			

*En pre siembra



VERSA[®]

FICHA TÉCNICA HERBICIDAS



AGROQUÍMICOS VERSA S.A. DE C.V.
Oficinas / Ventas: Alfonso Gómez Torres #170
Planta Formuladora: Alfonso Gómez Torres #160
Ciudad Industrial CP 27019 Torreón, Coahuila
Tel. 01 (871) 705 40 00

Cultivos	Malezas	Dosis L/ha	Intervalo de seguridad
	PERENNES		
	Gramma del norte		
	<i>Agropyron repens</i>		
	Zacate Johnson	General:	
	<i>Sorghum halepense</i>	3.0–4.0	
	Zacate bermuda		
	<i>Cynodon dactylon</i>		
	Cardos		
	<i>Cirsium spp.</i>		
	Zacate guinea		
	<i>Panicum maximum</i>	Parcial:	
	Zacate dilacion	1.25–4.0	
	<i>Paspalum dilatatum</i>	L/100 L de	
	Coquillo	agua	
	<i>Cyperus spp.</i>		
	Correhuela		
	<i>Convolvulus arvensis</i>		

*Tiempo de reentrada a las zonas tratadas: 24 horas después de la aplicación.

Métodos para preparar y aplicar el producto:

Con equipo terrestre aplique de 100 a 400 litros de agua por ha. Al usar **RUDO® 43% LS** haga siempre la mezcla con agua limpia para evitar reducir su efectividad en el control de malezas. Para obtener buenos resultados en el uso de **RUDO® 43% LS**, utilice el volumen de agua adecuado y que la aspersión cubra bien el follaje. No se mezcle o almacene **RUDO® 43% LS** en recipientes o tanques de aspersión de acero galvanizado o acero sin revestimiento, debido a que el producto reacciona con estos materiales pudiendo producir explosión al entrar en contacto con alguna fuente de ignición. Realice sus mezclas y aplicaciones en recipientes de acero inoxidable, aluminio, fibra de vidrio, plástico o acero recubierto de plástico. Si amenaza lluvia antes de 6 horas, deje la aplicación para otro día. **RUDO® 43% LS** actúa sobre el follaje de la maleza translocándose a toda la planta, afectando a especies de enraizado profundo, así como plantas de desarrollo vegetativo por rizomas, estolones o bulbos. La acción de herbicidas se observa a los 3 ó 5 días cuando las malezas son anuales, y a los 5 ó 7 días cuando las malezas son perennes. Los síntomas del herbicida sobre el follaje se observan mediante una clorosis, debilidad o marchitez gradual de la planta hasta quedar totalmente seca. No aplicar **RUDO® 43% LS** cuando las condiciones para el crecimiento de las malezas sean desfavorables, como en los casos de sequía, ataques de enfermedades o de insectos, debido a que se reduce su efectividad.



VERSA®

FICHA TÉCNICA HERBICIDAS



AGROQUÍMICOS VERSA S.A. DE C.V.
Oficinas / Ventas: Alfonso Gómez Torres #170
Planta Formuladora: Alfonso Gómez Torres #160
Ciudad Industrial CP 27019 Torreón, Coahuila
Tel. 01 (871) 705 40 00

Toxicología:

Categoría toxicológica: 5 – Precaución - Puede ser nocivo si se inhala – Puede ser nocivo por el contacto con la piel – Puede ser nocivo en caso de ingestión.

Presentaciones disponibles:

Envases de 1L, 5 Ly 10L.

Fecha de actualización: Julio 2021

